



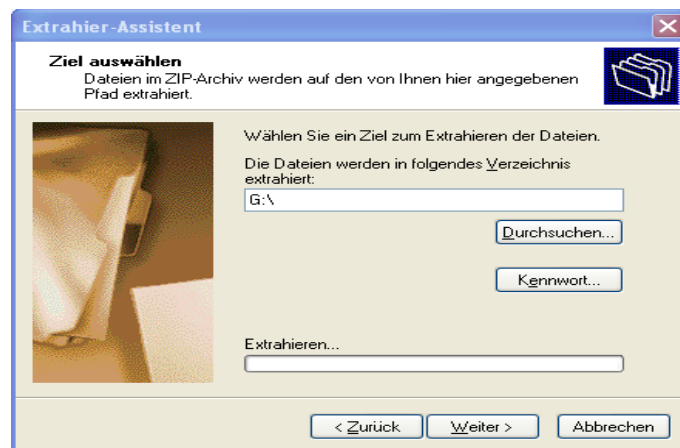
Die Digitale Schultasche

Die Digitale Schultasche beinhaltet eine kostenlose und professionelle Softwarezusammenstellung die im Bildungsbereich frei eingesetzt werden kann.

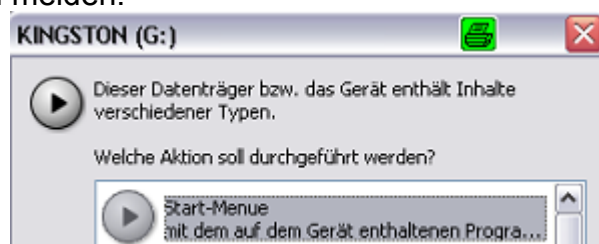
Als Datenträger für die Digitale Schultasche kommen USB-Sticks oder externe Festplatten in Frage. Die Digitale Schultasche nutzt Computer im wesentlichen nur noch als „Wirt“. Falls zum Beispiel der Rechner eine Internetverbindung und/oder Druckerverbindung bereitstellt, so nutzen die Anwendungsprogramme auf der Digitalen Schultasche diese Dienste mit. Somit ist man nicht mehr darauf angewiesen, dass alle Programme, Videocodecs etc. auf den Rechnern in der Schule selbst vorhanden sein müssen. Diese neu gewonnene Unabhängigkeit ist die wesentliche Neuerung und eigentliche Idee der Digitalen Schultasche.

Installation der Digitalen Schultasche

1. Runterladen der Digitalen Schultasche unter der Adresse <http://...>
2. Extrahieren des ZIP-Archivs in das HAUPTverzeichnis eines Wechseldatenträgers

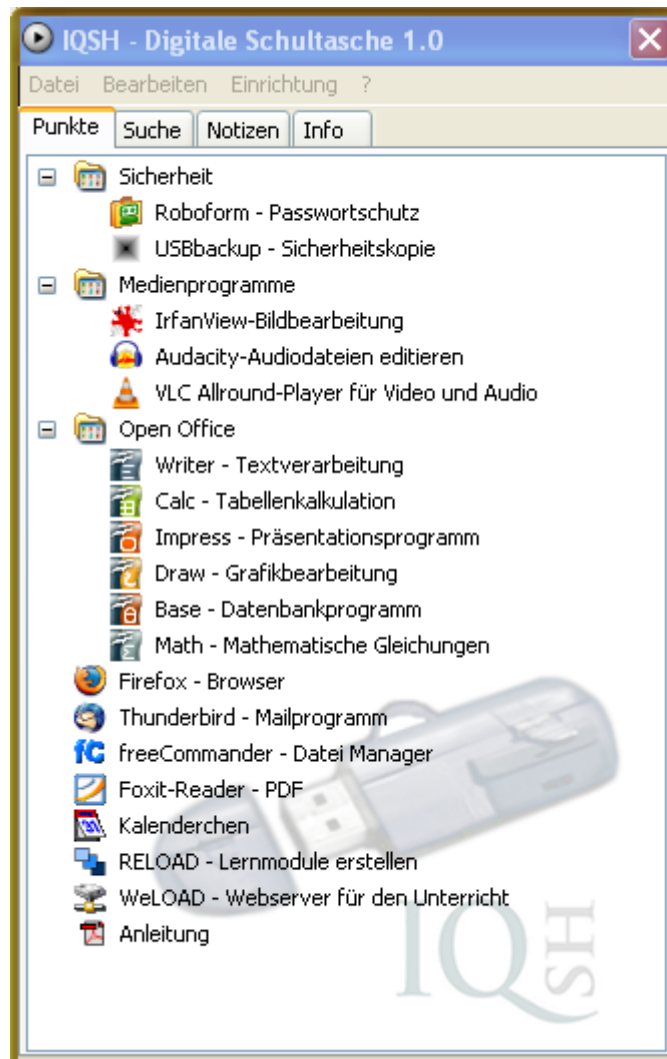


3. Melden Sie danach am besten den Stick/Wechseldatenträger ab und stecken Sie ihn nach einigen Sekunden erneut ein. Jetzt sollte sich die Digitale Schultasche mit folgendem Menü melden:



4. Klicken Sie einfach auf „Start-Menü“. Alternativ können Sie auch im Hauptverzeichnis das Programm Pstart.exe doppelklicken.

Inhalt der Digitalen Schultasche:



Wichtige Hinweise:

Die Digitale Schultasche ist für externe Datenträger gedacht und sollte erst ab 1 GB Speicher und USB 2.0 in der Schule eingesetzt werden. Nach dem Entpacken belegt die Digitale Schultasche ca. 310 MB.

Manche Virens Scanner meinen einen Trojaner oder Virus zu entdecken. Dies kann ignoriert werden und ist ein bekanntes Problem der mitgelieferten Open Office-Komponenten. Bitte vertrauen Sie darauf, dass die Softwarezusammenstellung virenfrei ist!

Bitte wenden Sie etwas Geduld auf. Das einmalige Entpacken auf einen USB- Stick dauert je nach Rechengeschwindigkeit 30-60 Minuten.

Ein typisches Unterrichtsszenario für die Digitale Schultasche:

Die Lehrkraft hat sich über den Landesbildungsserver SH eine Schulfernsehsendung für

den Unterricht heruntergeladen und auf den Stick im Verzeichnis „Eigene Dateien->Eigene Filme“ abgespeichert. In der Schule wird der Stick in ein Notebook gesteckt, an welchem ein Beamer angeschlossen ist.

Zum Abspielen wird ZUERST das Programm VLC auf der Digitalen Schultasche gestartet und innerhalb von VLC die Filmdatei gesucht. Der Film wird mit dem auf dem Stick befindlichen Player abgespielt.

Genereller Tipp:

Ein wenig Umdenken ist angesagt.

Mit der Digitalen Schultasche möglichst immer ZUERST das Anwendungsprogramm starten und DANN die Datei laden, und nicht, wie wir es bereits gewohnt sind die Datei doppelklicken und es Windows überlassen, welche Applikation für die Dateiendung zuständig ist. Im o.g. Szenario könnte es sonst sein, dass sich ein veralteter Player auf dem Rechner startet, der nicht in der Lage ist, eine komprimierte Videodatei wiederzugeben.


Wir bedanken uns bei den Entwicklern von portabler Software! Sie haben der Veröffentlichung Ihres Produkts in diese Softwaresammlung zugestimmt. Die Leitidee einer Digitalen Schultasche und deren konkrete Zusammenstellung und Vorkonfiguration wurde durch Andreas Kroder, Jörg Tessin und Hartmut Karrasch aus der Abteilung IT-Dienste des IQSH bewerkstelligt. Eine Variation der Digitalen Schultasche wurde in Zusammenarbeit mit dem Verein BildungOnline und dem Tiroler Bildungsservice entwickelt. Insbesondere Wolfgang Willburger hat die Idee und Umsetzung dieser Variante vorangetrieben. Diese Digitale Schultasche ist für Lehrkräfte gedacht und enthält neben WeLOAD die Open Source Lernplattform Moodle. Unter der Adresse:

<http://www.moodle4schools.at/> finden Sie die Informationen und einen Downloadlink.

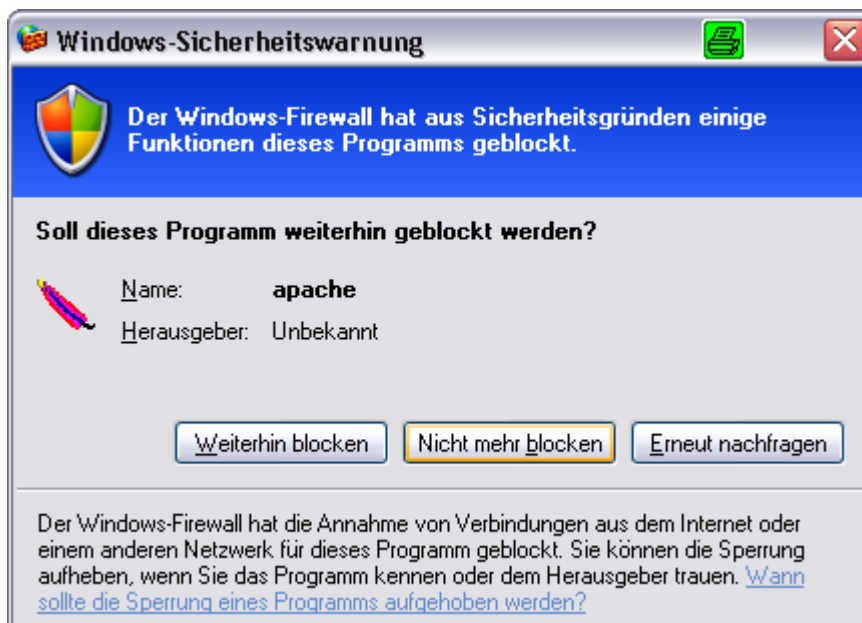
WeLOAD in der Digitalen Schultasche

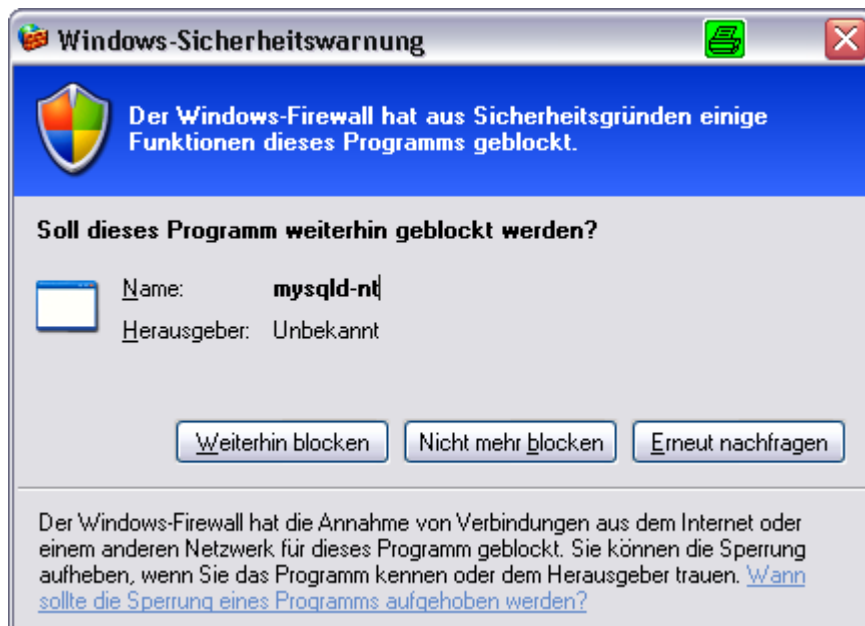
WeLOAD verteilt und sammelt durch die Lehrkraft vorbereitete oder im Laufe des Unterrichts durch die Schülerinnen und Schüler erarbeitete digitale Dateien und Webadressen ein und stellt diese als webbasierte Medienpakete (Content Packages) im gesamten Netz zur Verfügung.

WeLOAD ist nur von einem beschreibbaren Datenträger (z.B. Festplatte oder USB-Stick) aus lauffähig. Es basiert auf dem Portable Web Server von Phillip Perkmann (Tiroler Bildungsservice, p.perkmann@bildungsservice.at) und RELOAD (www.reload.ac.uk). Die PHP-Scripte wurden von Hartmut Karrasch (hartmut.karrasch@iqsh.de) erstellt und sind zur Nutzung nach der Creative Commons Licence freigegeben. Die jeweils aktuelle Version und eine einführende Filmsequenz finden Sie unter: <http://weload.lernetz.de>

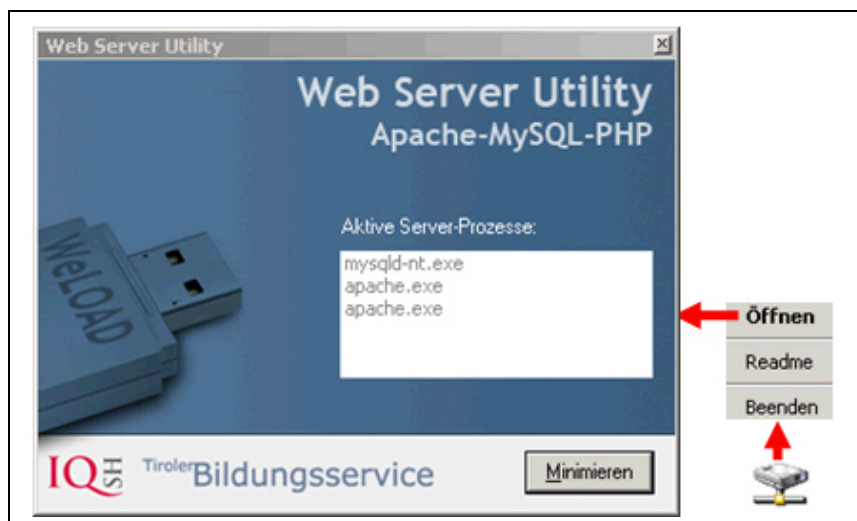
WeLOAD ist auf der Digitale Schultasche bereits installiert und wird über  WeLOAD - Webserver für den Unterricht gestartet.

Auf der Digitalen Schultasche startet WeLOAD automatisch den Firefox-Browser. Windows kann an dieser Stelle zwei Sicherheitswarnungen ausgeben. Bitte klicken Sie an diesen Stellen jeweils auf „Nicht mehr blocken“.





Nach dem Start verankert sich das Symbol in der Taskleiste. Mit einem **rechten** Mausklick auf das WeLOAD-Symbol erhalten Sie weitere Informationen über die gestarteten Serverprozesse.



WeLOAD ist passwortgeschützt!
Beim erstmaligen Aufruf lautet das Passwort
admin

WeLOAD-Anmeldung - Mozilla Firefox


Datei Bearbeiten Ansicht Gehe Lesezeichen Extras Hilfe

http://localhost/weload/index.htm

Getting Started PortableApps.com Portable Firefox Get Support Portable Apps Portable Apps News ocepj-jd Such

WeLOAD-Anmeldung

WeLOAD-Passwortschutz:

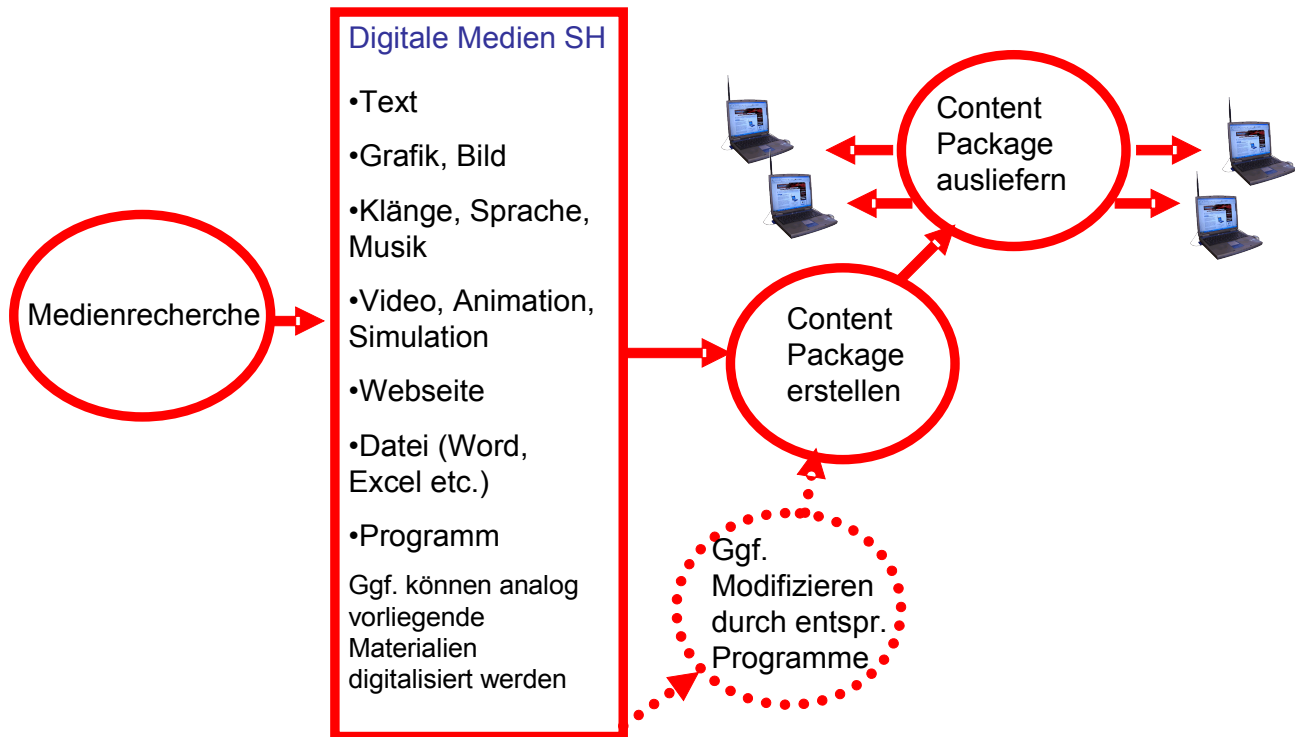


Derzeitig lautet das Passwort

admin

Sie können in der Oberfläche von WeLOAD jederzeit ein anderes Passwort vergeben.

WeLOAD-Hintergrund: Vom Rohmaterial zum Content Package

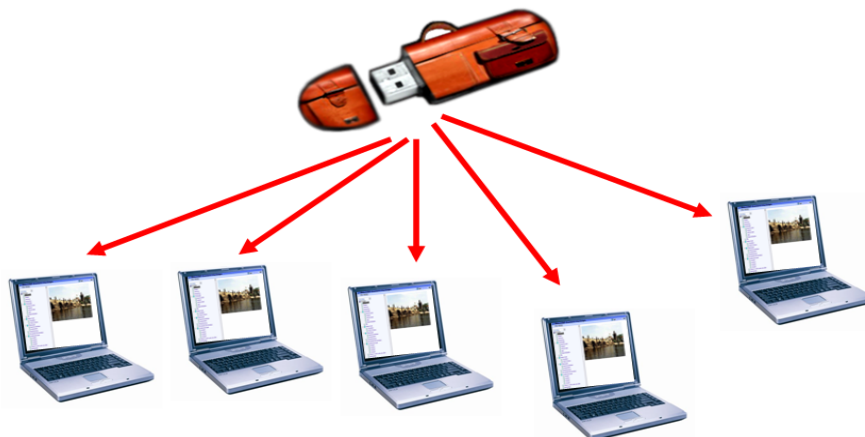


Voraussetzungen für WeLOAD

- Mehrere vernetzte Rechner auf TCP/IP-Basis
- Internet-Browser auf allen Rechnern verfügbar

Das Ziel:

Gruppen-, Partner- Frontal und/oder Einzelunterricht
mittels WeLOAD im Schulnetz mit digitalen Materialien ermöglichen



Wissenswertes zu TCP/IP

In lokal vernetzten Rechnerumgebungen hat jeder Computer eine eindeutige TCP/IP-Adresse, z.B.

192.168.1.10

192.168.1.11

192.168.1.55 usw.

Vernetzte Rechner (Beispiel: Funkvernetzung)



192.168.3.10



192.168.3.11



192.168.3.12




192.168.3.55



W-LAN-Router

Die wichtigsten Menüstrukturen im Überblick

Hauptmenü



The screenshot shows the WeLOAD web application interface. On the left is a sidebar menu with the following items: [Verfügbarkeit](#), [Content Package erstellen](#), [Uploads im Klassenraum](#), [Content Packages verwalten](#), [Einstellungen](#), and [WeLOAD Homepage](#). Below the menu is a 'LICENSED' logo and the 'IQSH Tiroler Bildungsservice' logo. The main content area features the title 'WeLOAD' and a graphic of a document titled 'Reload Content Package Premium' with sub-items: 'Digitale Unterrichtsmaterialien', 'Digitale Materialien im Unterricht', 'Digitale Unterrichtsmaterialien', 'HOM-Übersetzung', 'in_Klassenraum', and 'in_Internet'. Below the graphic is the text 'Web based Learning Object Authoring and Delivery'. At the bottom, it states 'IT-Dienste/ Entwicklung und Innovation, © Hartmut Karrasch, basierend auf Portable Web Server und RELOAD, Version 0.92'.

Verfügbarkeit

WeLOAD ermittelt selbständig die IP-Adresse des Rechners, auf dem es gestartet wurde. Nun könnte die Lehrkraft auch von jedem ANDEREN Rechner WeLOAD administrieren. Der Uploadbereich für Schüler ist NICHT passwortgeschützt. Die Schüler dürfen also selbst erarbeitete Dateien/Links in WeLOAD einstellen.

WeLOAD ist unter folgender URL im lokalen Netz erreichbar:

<http://192.168.0.1/weload/>

Uploadbereich-Schüler: <http://192.168.0.1/weload/upload.htm>

Freier Speicher: 16426 Megabyte
Verfügbare Content Packages:

[Tonbearbeitung](#)
[Versuch1V](#)
[WeLOAD](#)

Content Package erstellen

Content Package erstellen

📄 Datei hinzufügen

Beschreibung:

Optionen nach erfolgtem Upload:
 Voreinstellung Downloadbare Datei

🔗 Link hinzufügen

Internet-URL:

Beschreibung:

Optionen nach erfolgtem Einstellen:
 Voreinstellung-Frame Eigenes Fenster

Schritt 1: Stellen Sie zuerst Dateien und Links zusammen.

Schritt 2: Nach erfolgter Zusammenstellung vergeben Sie HIER einen Namen für das neue Content Package.

Name des Content Packages:

Beschreibung	Optionen	Datei/Link	Löschen
<input type="text" value="Beitrag Klara"/>		Beitrag_Klara.doc	<input type="button" value="X"/> <input type="button" value="v"/>
<input type="text" value="Bild"/>		Bild20.jpg	<input type="button" value="X"/> <input type="button" value="v"/> <input type="button" value="^"/>
<input type="text" value="Google"/>		http://www.google.de	<input type="button" value="X"/> <input type="button" value="^"/>

Upload-Bereich frei machen/löschen

Hinweis:

ZUERST werden Dateien/Links gesammelt und angeordnet. Erst DANACH wird ein Name für das Content Package vergeben!

Die Lehrkraft kann ebenfalls Dateien/Links in WeLOAD einspielen. Die Schülerergebnisse sind für die Lehrkraft einsehbar. Sie können in folgender Art und Weise bearbeitet werden:

Beischreibung ändern (Namen ändern+RETURN)

Optionen: Dateien downloadbar machen, Links im neuen Fenster öffnen,

Normaleinstellung: Öffnen/Betrachten im rechten Frame

Beitrag ansehen (Datei/Link)

Beitrag löschen

Verschiebung der Reihenfolge

Letzter Schritt: Content Package aus allen Uploads erzeugen

Wenn die Lehrkraft beispielsweise als Name für das Content Package **Ergebnisse1** vergibt, ist das neue Content Package im Intranet unter

<http://192.168.0.1/weload/Ergebnisse1/>

für alle Schüler im Netz erreichbar.

Uploads im Klassenraum

Die Schülerinnen und Schüler können jetzt z. B. über die Adresse:

<http://192.168.0.1/weload/upload.htm>

Dateien und Links in WeLOAD einstellen und erhalten dabei folgendes Menü:

Dateien und Links in WeLOAD einstellen

Datei einstellen

Beschreibung:

Internet-Link einstellen

Internet-URL:

Beschreibung:

Content Package editieren (im Augenblick: nur Löschen und Zippen möglich)

Content Packages bearbeiten

Freier Speicher auf WeLOAD-Datenträger: 16674 Megabyte




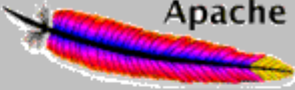


Content Packages	Editieren	Zippen	Löschen
Tonbearbeitung			
Versuch1V			
WeLOAD			

Gezippte Dateien in WeLOAD

 Tonbearbeitung.zip	
 Versuch1V.zip	
 VersuchSCORMV1.zip	
 WeLOAD.zip	

Gezipptes Content Package aus RELOAD hinzufügen

Einstellungen

 Passwort ändern	  Sprachauswahl	 TCP/IP-Port ändern
  phpMyAdmin	<input type="button" value="UPDATE CHECK"/> Update verfügbar?	

Passwort ändern

Neues Passwort eingeben:



XXXXXXXXXX

Passworteingabe Schritt 1

Kontrolle des Passwortes

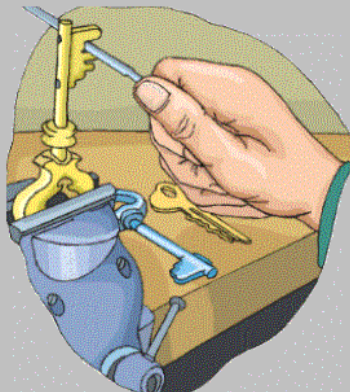
Passwort wiederholen:



XXXXXXXXXX

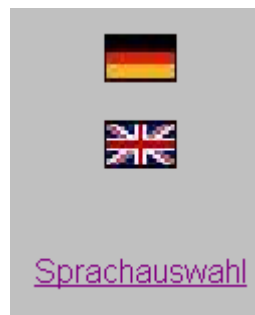
Passworteingabe Schritt 2

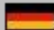
Passwort erfolgreich geändert!




Die Änderungen treten beim nächsten Start von WeLOAD in Kraft.

Sprachauswahl



 Derzeit ist die deutsche Version von WeLOAD aktiv.

Sprache wählen:

 Englisch

TCP/IP-Port ändern



Apache

Der Standardport für Webserver ist Port 80.
In einigen Fällen kann es sinnvoll oder nötig sein, den Port zu ändern.
Andere übliche Webserverports sind zum Beispiel Port 8080, 8081 usw.

Derzeitig aktiver Port: **80**

TCP/IP-Port ändern

Neuer Port:

Dieses KANN in bestimmten Umgebungen Sinn machen. In der Regel benötigt man es nicht.

phpMyAdmin



Der Portable Web Server beinhaltet auch eine MySQL-Datenbank. Ambitionierte Nutzer können unter WeLOAD auch andere Software wie Moodle zum Laufen bringen. Dieses Feature ist NUR vom WeLOAD-Rechner aus lokal erreichbar und nicht via Netzwerk. WeLOAD selber benötigt MySQL in der jetzigen Version noch nicht.

Willkommen bei phpMyAdmin
2.6.2-pl1

Verbunden mit MySQL 3.23.47-nt auf localhost als root@localhost

MySQL	phpMyAdmin
<ul style="list-style-type: none"> Neue Datenbank anlegen <input type="text"/> <input type="button" value="Anlegen"/> MySQL-Laufzeit-Informationen anzeigen MySQL-System-Variablen anzeigen Prozesse anzeigen Tabellenformate Benutzertabellen neu laden Rechte Datenbanken Exportieren 	<ul style="list-style-type: none"> Language: German (de-iso-8859-1) Oberflächendesign: Original phpMyAdmin-Dokumentation PHP-Informationen anzeigen Offizielle phpMyAdmin-Homepage [ChangeLog] [CVS] [Lists]

Datenbank: (Datenbanken) ...

Bitte Datenbank auswählen

Update verfügbar?

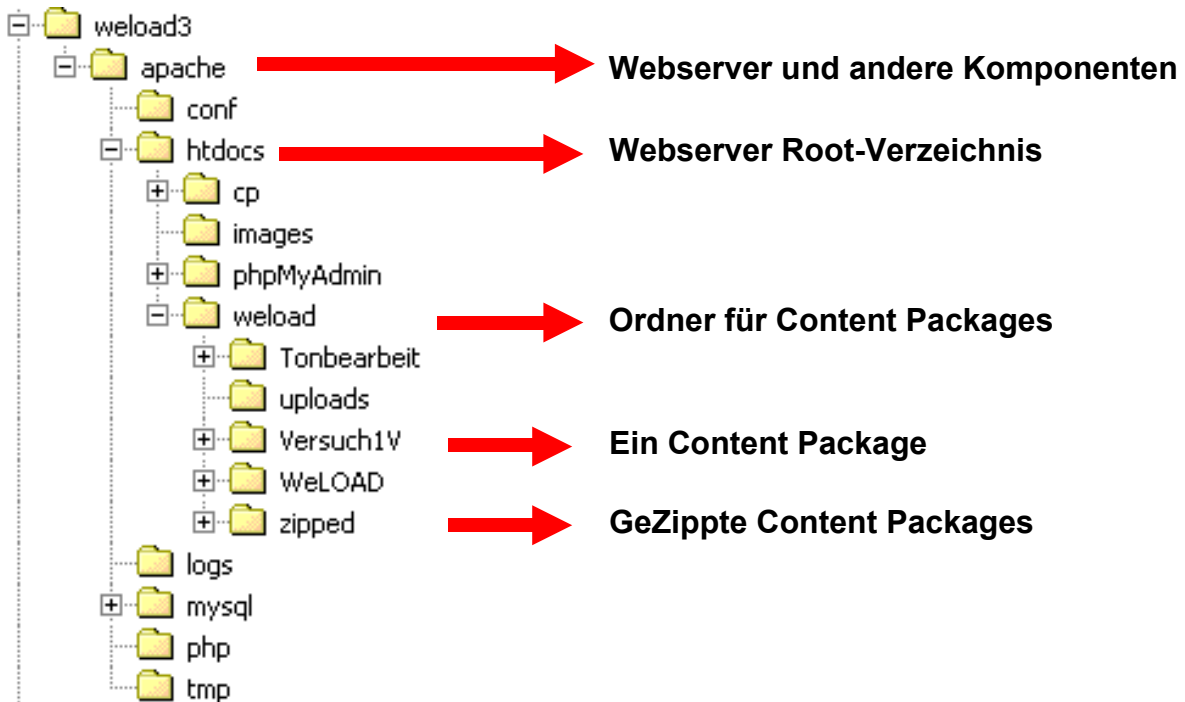
Lokale WeLOAD-Version: **0.92**
 Für diese Funktion wird eine Internetverbindung benötigt.
 Baue Verbindung zum WeLOAD-Server auf...

Aktuelle Version auf dem Server: **0.92**

Sie arbeiten bereits mit der aktuellen Version. Update unnötig

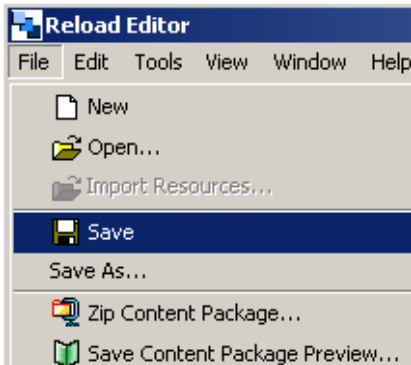
Wo liegt was?

Im nachstehenden Beispiel wurde WeLOAD im Verzeichnis \weload3 installiert.



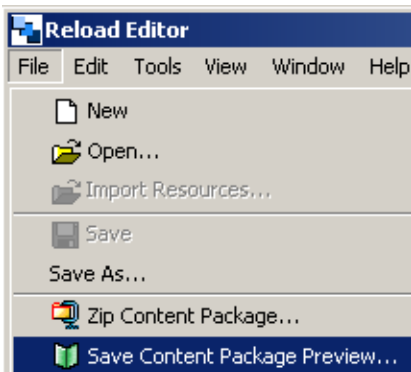
Von RELOAD nach WeLOAD

Schritt 1:



/verz/apache/htdocs/weload/name

Schritt 2:



/verz/apache/htdocs/weload/name

Das neue Content Package ist nun unter WeLOAD erreichbar.

Auf dem WeLOAD-Rechner unter

http://localhost/weload/name/

und im Intranet zum Beispiel unter

http://192.168.3.110/weload/name/

(je nach TCP/IP-Nummer)

Content Packages ins Internet stellen

Auch das ist problemlos möglich.

Beispiel:

Das Content Package mit dem Namen „Hausaufgaben“ befindet sich unter

`../verz/apache/htdocs/weload/Hausaufgaben/`

Je nach FTP-Programm übertragen Sie einfach den kompletten Ordner „Hausaufgaben“ auf Ihren Webserver.

Das Content Package ist danach sofort unter

`http://name.meines.webspaces-usw.de/verzeichnis/Hausaufgaben/`

im Internet erreichbar. Beachten Sie bitte die urheberrechtlichen Bestimmungen geschützter Inhalte (Bilder, Musik etc.).

Letzte Hinweise

Einmal im Monat sollten Sie (insbesondere wenn Sie WeLOAD auf einem USB-Memory-Stick installiert haben) die Datei:

CleanLogs.bat aufrufen. Hiermit löschen Sie die sich ansammelnden Log-Dateien im Webserver.

Lizenzrechtliche Bestimmungen zu WeLOAD

Urheber des Portable Web Servers ist Phillip Perkmann.
Urheber der PHP-Scripte von WeLOAD ist Hartmut Karrasch.
Für WeLOAD gelten folgende Bestimmungen:



Namensnennung-NichtKommerziell-Weitergabe unter gleichen Bedingungen 2.0 Deutschland

Sie dürfen:

- den Inhalt vervielfältigen, verbreiten und öffentlich aufführen
- Bearbeitungen anfertigen

Zu den folgenden Bedingungen:



Namensnennung. Sie müssen den Namen des Autors/Rechtsinhabers nennen.



Keine kommerzielle Nutzung. Dieser Inhalt darf nicht für kommerzielle Zwecke verwendet werden.



Weitergabe unter gleichen Bedingungen. Wenn Sie diesen Inhalt bearbeiten oder in anderer Weise umgestalten, verändern oder als Grundlage für einen anderen Inhalt verwenden, dann dürfen Sie den neu entstandenen Inhalt nur unter Verwendung identischer Lizenzbedingungen weitergeben.

- Im Falle einer Verbreitung müssen Sie anderen die Lizenzbedingungen, unter die dieser Inhalt fällt, mitteilen.
- Jede dieser Bedingungen kann nach schriftlicher Einwilligung des Rechtsinhabers aufgehoben werden.

Die gesetzlichen Schranken des Urheberrechts bleiben hiervon unberührt.

Andreas Kroder, Jörg Tessin, Hartmut Karrasch, September 2006